

Cahier d'acteur

Pour un tramway utile, soutenable et concerté :

L'association *Villemoirieu Demain*, engagée dans la vie locale et la concertation citoyenne, souhaite contribuer au débat public sur l'arrivée du tramway à Crémieu et Villemoirieu. Cette contribution s'appuie sur les échanges avec les habitants lors de la réunion de préparation le 24 octobre à Villemoirieu, les constats partagés lors de réunions publiques, et une volonté commune de faire de ce projet une réussite territoriale.

Le projet de tramway représente une opportunité structurante pour la polarité Villemoirieu / Crémieu et l'ensemble du Nord Isère d'adaptation face aux mutations profondes induites par les grands projets en cours (EPR2, pont sur le Rhône, nouvelles usines). Il promet une amélioration concrète du quotidien grâce à une mobilité plus fluide, une réduction du trafic routier, et un accès facilité à l'agglomération lyonnaise sans voiture. Il favorise la transition de notre société vers les mobilités actives (vélo, marche), soutient un urbanisme maîtrisé autour des stations, et renforce l'attractivité résidentielle des communes concernées. À l'échelle élargie, il désengorge les axes saturés, facilite l'accès aux pôles économiques majeurs (Plaine Saint-Exupéry, PIPA, Bugey), et contribue à la transition écologique par la réduction des émissions de gaz à effets de serre de nos mode de mobilité. Enfin, il s'inscrit dans une logique d'intermodalité, de décongestion métropolitaine et d'équité territoriale, en intégrant pleinement les territoires périurbains dans la dynamique régionale.

À l'échelle de la polarité Crémieu / Villemoirieu, plusieurs préoccupations ont été exprimées par les habitants. La D75, axe routier prioritaire, divise la commune de Villemoirieu et présente un danger avéré, notamment au niveau du rond-point des pompiers et la descente de Bienassis. Ce point de fracture territoriale est d'autant plus préoccupant que les grands projets en cours vont accentuer le trafic sur cet axe, sans perspective claire de diminution. Les habitants redoutent une aggravation de la circulation, avec des conséquences directes sur la qualité de vie par de nouvelles nuisances, la sécurité et la cohésion du territoire.

L'association soutient le projet de tramway sous réserve de plusieurs engagements concrets :

- **Sécurisation de la D75** : requalification du rond-point des pompiers, aménagements pour piétons et cyclistes, dispositifs de réduction de vitesse en amont et aval de l'entrée de la polarité.
- **Mobilités actives et report modal** : financement de pistes cyclables complémentaires, sensibilisation au covoiturage, réduction au maximum de l'emprise des parkings.
- **Stationnement responsable** : parkings perméables, équipés d'ombrières photovoltaïques, sans impact sur les terres agricoles, notamment biologiques.
- **Transparence et intermodalité** : clarification des compétences entre Région et intercommunalité pour les dessertes en bus, renforcement du maillage autour des gares.
- **Études de flux et simulations** : publication des hypothèses EGIS, prise en compte des établissements scolaires dans les modélisations, impact sur les circuits de ramassage, partage des analyses de flux routiers sur la polarité.
- **Impacts sociaux et économiques** : anticipation des effets sur le foncier, les services publics (éducation, santé, sécurité), et le développement économique local. Engagement des élus à partager en transparence les décisions déjà actées avant les élections municipales.



Villemoirieu Demain

Association de loi 1901 fondée en Mars 2025.

Notre raison d'être :
Développer la démocratie locale tout en ayant un rôle d'éducation populaire.

Nos ambitions :
Encourager la mobilisation et l'expression citoyenne sur les sujets qui concernent la vie de Villemoirieu.

S'inscrire dans la vie locale dans un soucis permanent de respect mutuel et des différences de chacun(e).

Faire entendre la voix des citoyens auprès des élus, associations, collectivités voisines.

Débattre, informer, sensibiliser face aux grands projets du territoire.

Soutenir le développement de l'économie sociale et solidaire, s'engager pour la préservation de l'environnement.

Coordonnées :
www.villemoirieu-demain.fr
Contact@villemoirieu-demain.fr

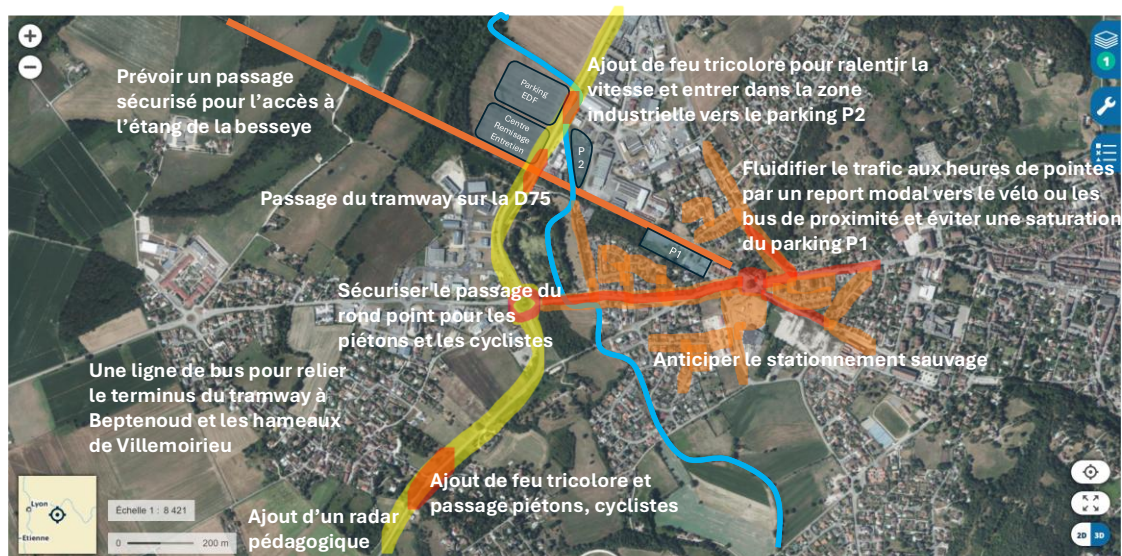


Orientation aménagement du territoire et report modal :

Nous soutenons l'opportunité de développement de tramway sous réserve :

- Que l'état, le département et les collectivités locales, Communauté de Communes des Balcons du Dauphiné et communes de Crémieu et Villemoirieu fassent le nécessaire pour permettre la réduction de vitesse et le franchissement de la D75 en toute sécurité pour les piétons et cyclistes au niveau du rond-point des pompiers en complément du croisement du tramway prévu au niveau de la voie de chemin de fer de la CFEL. Cela ouvre la question du financement et de la modification du giratoire (en rond-point à la hollandaise ou autres solutions techniques sécurisants sa traversée) et ajout de feux tricolores et radars pédagogiques en amont et aval du giratoire pour forcer la réduction de vitesse des automobilistes et camions. Notamment au niveau de l'entrée de la polarité au niveau du stop de la descente de la rue de Bienassis et du croisement avec la rue de la chapelle en provenance de Beptenoud.

Impacts tramway sur Villemoirieu / Crémieu



- Que l'état, La Région, le département, la communauté de commune aident les communes de la polarité pour financer le développement de pistes cyclables complémentaires au schéma de mobilité engagé par la communauté de commune pour permettre un report modal vers le vélo beaucoup plus fortement qu'aujourd'hui, ce qui permettra de réduire au maximum l'emprise au sol des parkings. Pouvons-nous obtenir un engagement des élus locaux à sensibiliser la population au développement du covoiturage et à soutenir le développement de pistes cyclables sur la polarité dans le cadre des programmes de politiques locales de la campagne des municipales à venir en 2026 ?
- Que les parkings soient perméables, équipés d'ombrières photovoltaïques et sans influence sur les terres agricoles cultivées à proximité avec une attention plus particulière sur les terres agricoles cultivées en agriculture biologique. Pourquoi la région ne communique pas dans le cadre du débat sur les emplacements des parkings abordés et validés avec les élus locaux ? (Cf communication de la mairie de Saint Romain de Jalionas du rapport du COPIL Elargi du 7/10/25 [73693c_7b4e1ce8d4604c16bf91fb94b1dfe8c4.pdf](#) et communication sur site internet de la mairie de Villemoirieu)
- Que le dimensionnement et l'emplacement des parkings ne soient pas la cause de bouchons à l'entrée de Crémieu sur l'axe de la D24 (Route de Genas côté Crémieu et D24 vers la zone d'activité du buisson rond), puis sur le cours Baron Raverat en direction du centre de Crémieu. Cela pose de nouveau la question du report modal et des simulations de montées et descentes au niveau du terminus. Mais également des études de comptages réalisées à l'issue des vacances de la Toussaint conformément à la communication du COPIL élargi. Pourquoi les études de comptages ou simulation de flux routier ne sont-elles pas partagées pendant le débat ?
- Que les hypothèses de simulation de montées descentes de la société EGIS soient partagées et discutées dans le cadre du débat. Les chiffres sur la polarité Crémieu / Villemoirieu nous semblent sous-estimés compte tenue des évolutions à venir sur le territoire avec notamment la construction de deux EPR2 à Loyettes qui vont avoir un impact majeur sur la démographie locale.

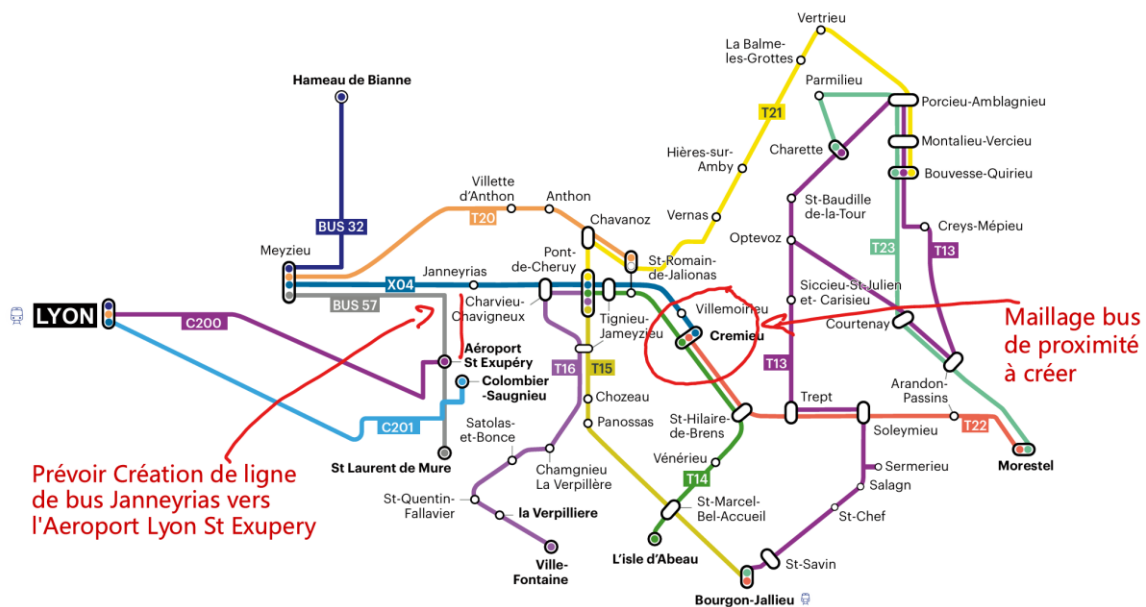
La commune de Crémieu dispose d'un collège public accueillant 600 élèves, tandis que Villemoirieu héberge un établissement privé, l'institution Sœur Emmanuelle, comptant 1200 élèves. Il convient d'évaluer l'incidence de ces deux structures scolaires sur les données présentées dans le graphique et les modélisations réalisées par EGIS. Par ailleurs, il serait pertinent d'analyser si la mise en service du tramway modifiera à terme les itinéraires des circuits de ramassage scolaire ou influencera le dimensionnement des autocars. Plusieurs parents d'élèves de l'institution Sœur Emmanuelle ont exprimé leur souhait de voir instaurer un arrêt supplémentaire à proximité de l'établissement. Selon certains élus, un arrêt supplémentaire serait déjà prévu à proximité du parking réservé à EDF ; cette information appelle à plus de transparence dans le débat.



- Que La Région AURA clarifie le partage de compétences avec la communauté de commune vis à vis des transports en Bus au niveau des dessertes locales et contribue au financement et développement d'un maillage plus fort dans les zones de chalandise autour des gares du tramway. Ce point peut-il être clarifié pendant le débat ou la concertation continue ?
- Il apparaît essentiel de créer une ligne de bus reliant Janneyrias à l'Aéroport Lyon Saint Exupéry afin de faciliter les déplacements, idéalement le temps de trajet entre Crémieu et l'Aéroport de Lyon Saint Exupéry devrait être de l'ordre de 30 min. Parallèlement, il convient de mettre en place un maillage de bus de proximité autour de Crémieu et Villemoirieu. Ce dispositif permettrait aux communes situées à l'est de Crémieu de rejoindre ce nouveau hub intermodal sans avoir recours à la voiture individuelle.

L'objectif visé par ce réseau de Bus serait d'alimenter efficacement les hameaux et les petits villages environnants, offrant ainsi une alternative crédible à l'utilisation de la voiture. Cette initiative favoriserait un report modal significatif vers les transports collectifs, contribuant à réduire l'emprise au sol des parking et du fonciers sur Crémieu et à une mobilité plus durable soutenant la réduction de l'empreinte carbone sur le territoire. Cette stratégie étant alignée avec le SCOT des boucles du Rhône en Dauphiné.

Le réseau de cars et de bus desservant le bassin de vie « Pont-de-Chéruy – Crémieu »



Orientation impacts sociaux & économiques : Questions pour les élus locaux et l'Interco dans un cadre plus global.

Nous souhaitons que les élus locaux partagent en transparence les orientations abordées et approuvées en COPIL élargi durant le débat. Cela nous paraît être un pré requis à tout débat en confiance.

- Les habitants sont inquiets à l'idée de voir arriver sur la commune et le territoire une explosion démographique.
- Pour Villemoirieu, la population a du mal à s'imaginer perdre son côté rural, proche de la nature pour devenir un territoire urbanisé incluant de nouvelles contraintes sécuritaires, foncières et sociales impactant la qualité de vie. L'attachement au patrimoine architectural, vieille pierre, petits hameaux, fours historiques font écho à un ancrage rural revendiqué.
 - Quels impacts sur l'évolution du foncier ? le respect de la loi ZAN ? le SCOT et PLU ?
 - Quels impacts sur l'évolution démographique et l'adaptation des services publics : Quid de ces projections dans les simulations de flux de la société EGIS datant de 2020 ?
 - Scolaire (Petite enfance, écoles, collèges, Lycée)
 - Services de santé (Maison médicale, centre d'urgence, hôpitaux)
 - Service de secours, police et gendarmerie (croissance des effectifs en cohérence avec l'évolution démographique ?), développement des polices municipales ?
 - Comment lutter contre l'insécurité pour préserver l'attrait touristique, et la qualité de vie ?
 - Quels impacts sur le développement économique au niveau local et les zones d'activités (Foncier, Taxes, Création d'emplois) ?

Une nouvelle étude des flux est nécessaire prenant en compte le projet de Grand Chantier intégrant la construction de deux EPR2 à Loyettes et l'arrivée du tramway dans la polarité.



Questions d'ordre technique et économique :

- Quel type de tramway sera retenu dans le cadre de ce projet ? Une rénovation de la flotte de tramways actuels à Lyon est-elle envisagée ?
- Quel est le nombre de rames prévues pour le remisage et l'entretien en gare dédiée ?
- À qui appartiendra le centre de remisage et d'entretien, et quel organisme assurera son exploitation ?
- Combien d'emplois seront générés par ce projet sur la polarité Crémieu / Villemoirieu, et quelle sera la répartition entre emplois publics et privés ?
- L'implantation du centre de remisage étant prévue dans une zone inondable, à proximité d'un marais classé Natura 2000, quels risques ont été identifiés pour les fondations des bâtiments et du matériel roulant en cas d'inondation ? Quels seraient les impacts potentiels sur la faune et la flore environnantes ?
- Un dispositif de compensation écologique est-il envisagé afin d'atténuer la dégradation potentielle du milieu naturel de l'étang de la Besseye ? Nous proposons que la compensation écologique soit orientée au développement de mur en pierre sèche en soutien à la filière Artisanale et des métiers d'arts des murailleurs.
- Les pistes cyclables inscrites au projet seront-elles revêtues d'enrobé bitumineux ? Il serait opportun de préciser que ce type de revêtement favorise une mobilité cyclable plus rapide par rapport aux revêtements stabilisés ou en terre.

Si le débat ne permet pas de clarifier tous ces sujets, nous espérons qu'un groupe de travail sera mené avec l'ensemble des acteurs locaux au travers du comité des partenaires de la mobilité, piloté par la communauté de commune des balcons du Dauphiné et que notre association sera conviée pour représenter les habitants de la polarité.

Voici les sujets remontés par les habitants lors du brainstorming du 24 octobre 2025 à Villemoirieu :

Pour la thématique arrivée du Tramway :

Mobilité et circulation

- Saturation de la zone de Crémieu, sortie nord et ouest compliquée (1)
- RD75 : augmentation de la circulation, danger au croisement de Beptenoud et Paradis (16)
- Doutes sur le trafic RD75 et impact des barrières du tramway (18)
- Pont au-dessus du passage du tramway au niveau RD75 / CFEL, est-ce possible ? (17)
- Scénario du pont sur le Rhône : choix structurant par Région/Département (19)
- Sous-dimensionnement des routes et parkings (12)
- Bouchons et stationnement pirates, dégradation de la qualité de vie (11)

Infrastructures et aménagements

- Pourquoi le choix de la gare à la Maison du Département plutôt qu'à Villemoirieu ? (2)
- Villemoirieu tête de station : capacité d'accueil matériel, personnes, parkings (6)
- Entrée dans la zone des Triboullières : besoin d'un rond-point ou feu (7)
- Rond-point à la hollandaise pour l'entrée Crémieu/Villemoirieu (15)
- Dimensionnement des parkings et cadencement du tram aux heures de pointe (13)

Modes doux et alternatives

- Développer les pistes cyclables pour alimenter les bourgs et hameaux (4)
- Gestion des vélos : sécurité, cohabitation avec voitures et axes routiers (8)
- Aider les initiatives de covoiturage (14)
- Soutenir le développement d'un maillage de bus (20)

Environnement et cadre de vie

- Préservation de l'environnement : impact sur l'étang de la Besseye (5)
- Risque de dégradation de la qualité de vie locale (11, recoupement avec stationnement pirates)

Gouvernance et concertation

- Sécurisation RD75 nécessité de faire pression auprès du département pour être acteur et non subir les orientations (3)
- Quelles alternatives ont été étudiées ? (10)
- Besoin de données de simulation fiables (13, recoupement)
- Estimation du nombre de personnes/véhicules actuels vers Lyon et impact réel du tram nécessaire (9)

Lecture transversale et axe de priorisation des points levés par les habitants :

- 1) **Circulation et sécurité routière : RD75 et ponts sur le Rhône sont des points critiques.**
- 2) **Infrastructures : inquiétudes sur le dimensionnement (parkings, cadencement, accès).**
- 3) **Modes doux et alternatives : volonté de développer cyclisme et covoiturage.**
- 4) **Environnement : vigilance sur les zones naturelles sensibles.**
- 5) **Concertation : forte demande de transparence et de participation citoyenne.**